

Spis treści

I.	CZĘŚĆ OPISOWA	3
	ZAKRES OPRACOWANIA	3
	HISTORIA CMENTARZA	3
	Opis	6
	Alejki	6
	Zieleń	6
	Nagrobki	7
	Ogrodzenie	7
	Brama	7
	Kaplica	8
II.	KONCEPCJA	10
	Ogólne	10
	Alejki	10
	Zieleń	10
	Nagrobki	11
	Ogrodzenie	11
	Brama	11
	Kaplica	11
III.	PROGRAMY PRAC KONSERWATORSKICH – wytyczne szczegółowe	11
	Nagrobki	11
	Ogrodzenie	12
	Brama	12
	Kaplica	13
IV.	PROGRAMY PRAC KONSERWATORSKICH – wg materiałów	14
	KAMIEŃ NATURALNY I SZTUCZNY – konserwacja zachowawcza	14
	CEGLA	15
	METAL – elementy żelazne	16
V.	DOKUMENTACJA FOTOGRAFICZNA	17
	ANEKS1. Cegielnia Schmidt-Lenzen	34

I. CZĘŚĆ OPISOWA

ZAKRES OPRACOWANIA

TEREN MIĘDZY ULICAMI

KOCHANOWSKIEGO, NOWOWIEJSKIEGO I SŁOWACKIEGO

– TEREN DAWNEGO CMENTARZA i działki przyległe, z wyłączeniem WIEŻY CIŚNIENÍ

HISTORIA CMENTARZA (NA PODSTAWIE PLANÓW)

Pierwszą działkę pod założenie cmentarza przy ul. Kochanowskiego przekazał gminie ewangelickiej burmistrz Sztumu Peter Mogge (1650-1716). Po pożarze w 1683 r. kiedy spłonął ratusz, który pełnił również rolę miejsca modlitwy gminy ewangelickiej Peter Mogge podarował jedną ze swoich kamienic na posiedzenia rady miejskiej i dom modlitwy oraz wspomnianą działkę¹.

Na planie z 1772 roku cmentarz nie został zaznaczony. Według planu z 1810 r. cmentarz przylegał do ul. Kochanowskiego i zajmował środkową część dzisiejszego założenia². Plan z pierwszego dziesięciolecia XX wieku sugeruje, że powierzchnię cmentarza zwiększono o fragment działki przylegającej od północy. Na planie z lat 30' XX wieku widoczny jest już podział na część katolicką i ewangelicką. Część katolicka zajmuje część ograniczoną pierwotnym obrysem cmentarza (być może powiększona na południe), zaś ewangelicka przylega do niej od północy i zachodu – jest to dodatkowa powierzchnia wcześniej nie objęta funkcją cmentarza.

Cmentarz pierwotnie został założony dla gminy ewangelickiej. Dopiero od lat 30' XX wieku na planach pojawia się podział na część katolicką i ewangelicką. Niektóre źródła podają, że do 1945 r. miał on funkcję cmentarza komunalnego, na tablicy pamiątkowej znajdujemy informację, że pochówki odbywały się aż do 1950 r.

Jedyną przesłanką dotyczącą ogrodzenia terenu cmentarza jest istniejąca brama pochodząca prawdopodobnie z 1. poł. XX wieku przy czym nie jest to pierwotne wejście na teren cmentarza, gdyż jej położenie odpowiada zasięgowi cmentarza znanego od lat 30' XX wieku. Najprawdopodobniej powstała w miejscu drogi widocznej na planie z 1906 r. po przyłączeniu do cmentarza niezabudowanego fragmentu działki przylegającego do cmentarza od południowego-zachodu.

Kaplica zachowana w północnej części cmentarza jest datowana na ok. połowę XIX w.³ Ze wzmianek prasowych wynika, że jest to kaplica grobowa rodu Philipsenów z Barlewic⁴. Na planie z 1906 roku oznaczone są większe kaplice grobowe. Jedna z nich odpowiada lokalizacji kaplicy Philipsenów. Kaplica przynajmniej raz została gruntownie wyremontowana – kilkakrotnie malowano wnętrze, naprawiono detal architektoniczny, otynkowano kamienny cokół. Obok kaplicy wzmiankowany jest pochówek Petera Mogge, z którego płyta nagrobna została przeniesiona do dawnego kościoła ewangelickiego znajdującego się na placu Wolności (obecnie p.w. MB Wspomożenia Wiernych).

Pochówki na części katolickiej odbywały się do lat 50' XX wieku (informacja na tablicy pamiątkowej). Według informacji ustnej nawet później. Najstarsze odczytane do tej pory inskrypcje pochodzą z lat 20 XX wieku.

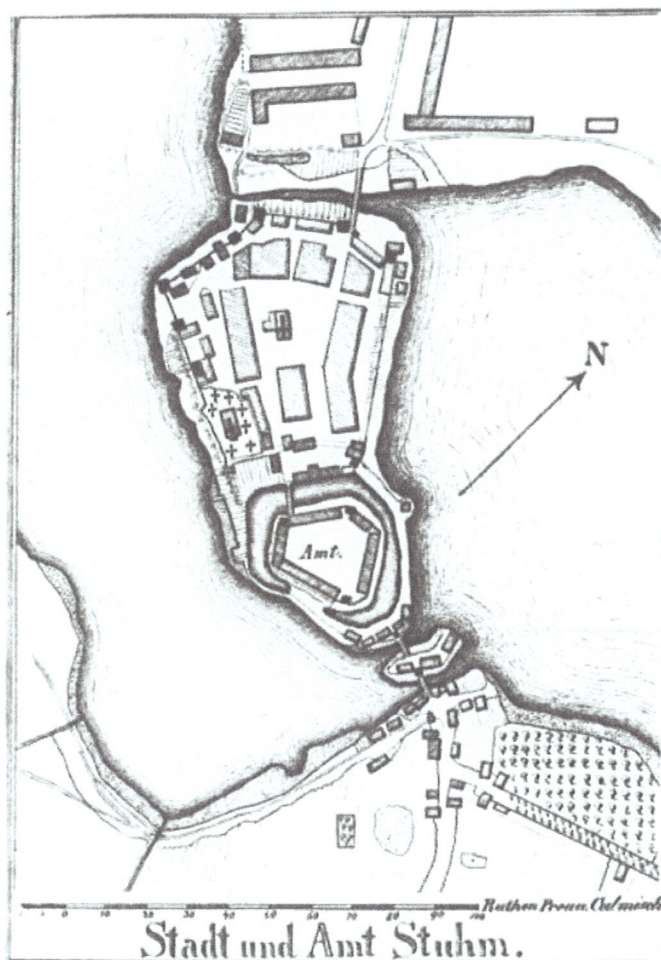
¹ <http://www.szlak.zamkigotyckie.org.pl/sztum.htm>

² Przy zakolu jeziora widnieje nieistniejący obecnie budynek z przyległymi terenami gospodarczymi. Na planie z 1772 r. widoczne są natomiast budynki między którymi umiejscowiono cmentarz (prawdopodobną działkę Petera Mogge).

³ Datowanie za białymi kartami z 1985 i 1991 r. Moim zdaniem zbyt wczesne datowanie – raczej druga połowa XIX lub nawet przełom XIX i XX wieku.

⁴ Opis w białej karcie z 1985 r. mówi o częściowo zasypanej komorze grobowej. W 3. ćw. XIX wieku Kapitan D. Hugo Philipsen był właścicielem folwarku w Barlewicach.

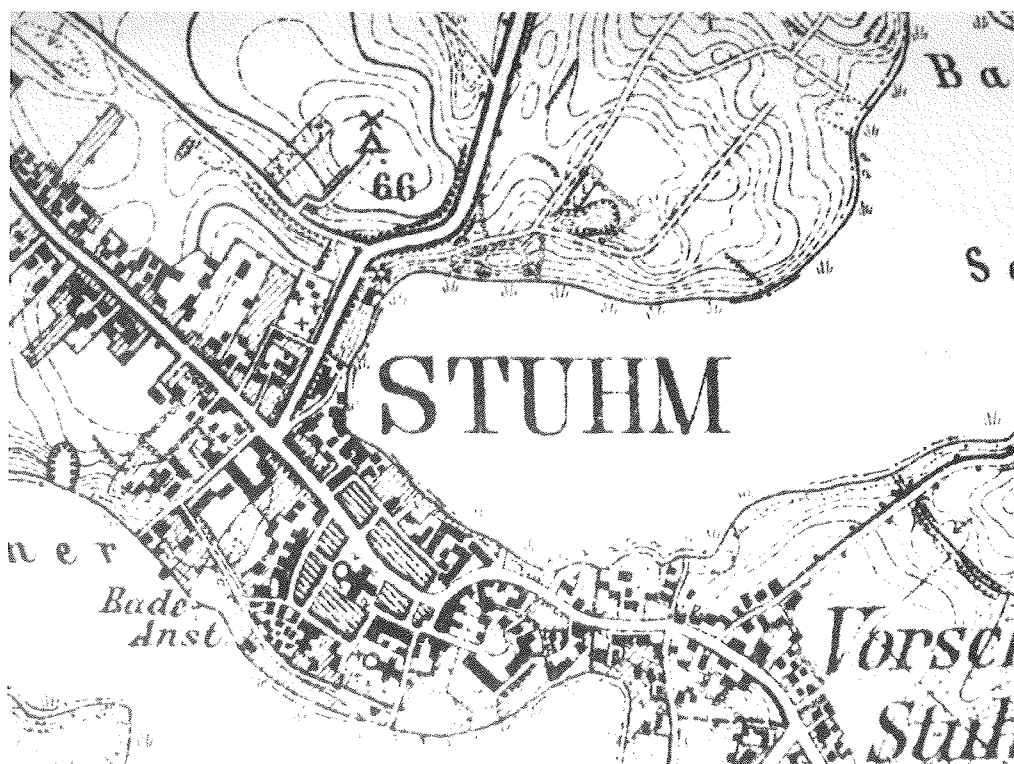
W decyzji wpisu terenu cmentarza do rejestru zabytków znajduje się informacja o wydzieleniu w latach 70' XX w. narożnika cmentarza pod budynek KRUS. Z analizy planów wynika jednak, że działka ta nigdy nie znajdowała się w obrębie cmentarza.



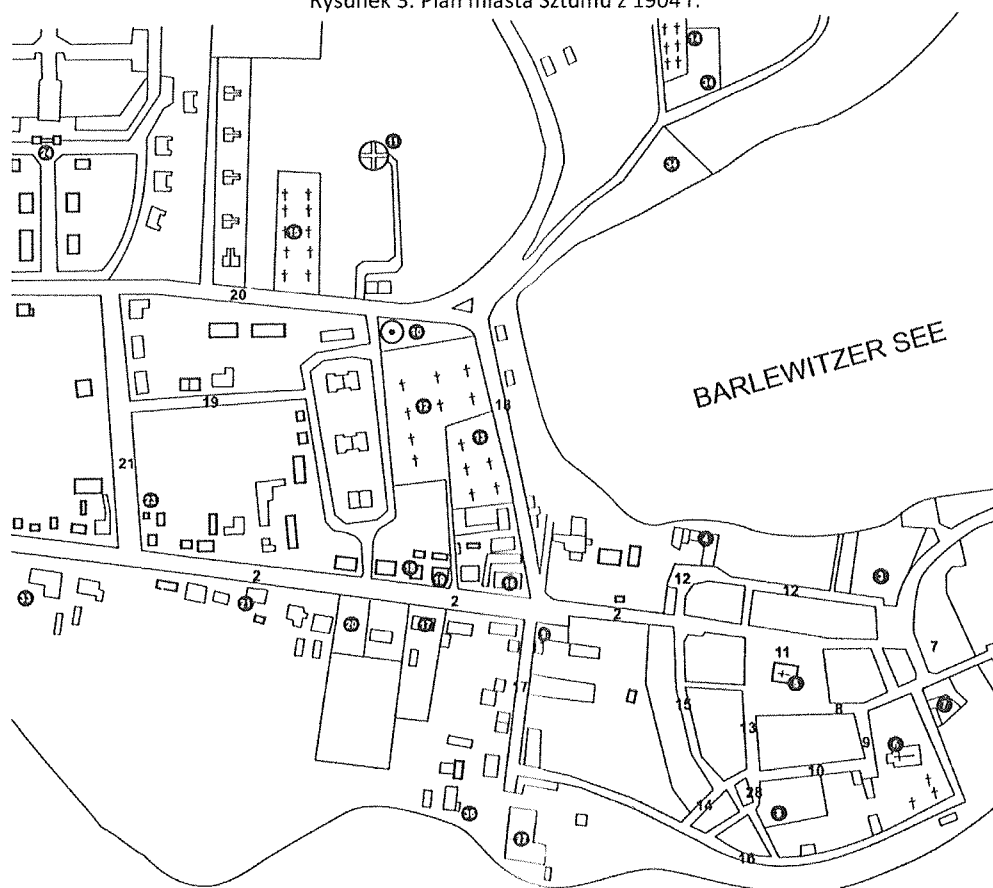
Rysunek 1. Plan miasta Sztumu z 1772 r.



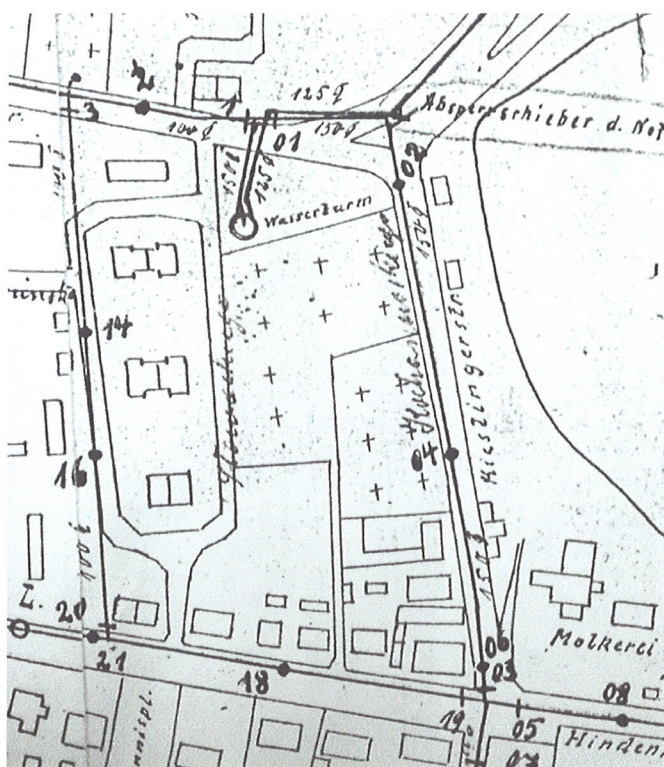
Rysunek 2. Plan miasta Sztumu z 1810 r.



Rysunek 3. Plan miasta Sztumu z 1904 r.



Rysunek 4. Plan z lat 30' XX wieku. Autor: Sławomir Igor Michalik.
Sztum. Stuhm. Sławomir Michalik, Henryk Lipski



Rysunek 5. Plan z 1936 r. Układ sieci wodociągowej.



Rysunek 6. Nałożony współczesny plan (teren zielony) z historycznym (lata 30' XX w.)

Opis:

Cmentarz w Sztumie położony jest między ulicami Kochanowskiego, Słowackiego i Feliksa Nowowiejskiego. Ma kształt zbliżony do prostokąta z wypustką w części południowej. Od południowego zachodu przylegają do niego zabudowania mieszkalne i użyteczności publicznej. Od północnego-wschodu dwie działki, na jednej z nich znajduje się wieża ciśnień, druga jest zadrzewiona i stanowi pozostałość dawnego parku.

Alejki

Obecnie ścieżki i alejki na cmentarzu są połączeniem historycznych ścieżek cmentarnych z traktami wydeptanymi przez pieszych przechodzących przez teren cmentarza w celu skrócenia drogi. Ścieżki są gruntowe. Duża ilość nagromadzonej materii organicznej pochodzącej z drzew spowodowała powstanie na całym terenie cmentarza gliniastej mało spójnej warstwy gleby przez co w okresie deszczowym chodzenie jest utrudnione.

Historyczny przebieg alejek a tym samym podział na kwatery można odczytać tylko w najnowszej części cmentarza (na południe od alei prowadzącej od bramy cmentarnej). Z układu drzew wynika, że fragment ten był podzielony na dwie kwatery. Analogiczny układ można zaobserwować po drugiej stronie głównej alejki rozpoczynającej się od bramy.

Z oryginalnych elementów aranżacji tego terenu zachowany jest odcinek schodów na skarpie przy wieży ciśnień. Dwa biegi schodów były dopasowane do pierwotnego tarasowego założenia. Stopnie zostały wykonane z grubych granitowych płyt o nieregularnych kształtach. Założenie nadal jest czytelne, ale płyty uległy rozluźnieniu, przekrzywiły się, nagromadziła się materia organiczna zacierając geometrię stopni.

Zieleń

Na terenie cmentarza znajduje się duża ilość drzew – w większości są to nasadzenia pochodzące z przełomu XIX i XX wieku, kiedy cmentarzom nadawano cechy parkowe i zielenią podkreślano główne aleje. Układ alejek (szpalery drzew) jest czytelny w części południowo-wschodniej (na planach oznaczanej jako katolicka). Na

pozostałym terenie drzewa występują głównie na granicy terenu cmentarza. Pozostałe drzewa trudno przyporządkować do konkretnej funkcji ze względu na niewielką gęstość ich ułożenia oraz w późniejszym okresie wykonywanie pochówków w obrębie ścieżek. Występują również nieliczne krzewy – są to albo samosiejki, albo pozostałości dekoracyjnych nasadzeń wykonywanych w sąsiedztwie nagrobków. Brak jest znaczących śladów niższej roślinności związanej z pochówkami.

Na terenie cmentarza, zwłaszcza w jego południowej części, występuje cebulica syberyjska – charakterystyczna dla tego miejsca, zmieniająca jego obraz całkowicie w miesiącach kwitnienia, wymagająca zachowania.

Na działkach przylegających do cmentarza od północnego-wschodu znajduje się mieszanina roślinności wyższej (drzew) i niższej (krzewów). Są to pozostałości parku znajdującego się tutaj w pierwszej połowie XX wieku, który widocznych jest na zachowanych widokówkach oraz samosiejki.

Nagrobki

Zachowało się ok. 300 pozostałości nagrobków, tylko pojedyncze z nich są kompletne. Na cmentarzu znajdują się zarówno groby ziemne jak i murowane, niektóre z nich są otwarte. Nagrobki, które się zachowały są wykonane przeważnie z odlewanych elementów betonowych lub bardziej dekoracyjnego lastriko, czasem łączonego z kamieniem naturalnym. Nieliczne są elementy zachowane z kamienia naturalnego. Są to fragmenty dwóch nagrobków, kilka tablic inskrypcyjnych lub ich fragmentów. Wśród kamieni naturalnych rozpoznano granity (z gładów polnych), piaskowiec, marmur, czarny granit lub gabro.

Nagrobki są w bardzo złym stanie, w większości są przede wszystkim zdekompletowane, poprzesuswane, płyty inskrypcyjne się nie zachowały lub są potłuczone. Większość obramień jest częściowo zakopanych z powodu podniesienia się poziomu gruntu. Stan zachowania samego materiału – kamienia naturalnego i sztucznego – jest dość dobry. Widoczne są głównie zabrudzenia pochodzenia ziemnego, obramienia są w dużej części porośnięte mchem, glonami i porostami. Niektóre pomniki ze sztucznego kamienia o gruboziarnistym wypełniaczu mają wypłukaną powierzchnię.

Ogrodzenie

Obecnie cmentarz ogrodzony jest jedynie od strony budynku KRUS (działka 484). Od strony budynków mieszkalnych (działki 485/2, 485/3, 485/13) posiada pozostałości ogrodzenia w formie żelbetowych słupów z siatką. Z tej strony również występuje znaczna różnica w poziomie gruntu. Skarpa w części południowej jest wzmocniona betonowym murem oporowym, w północnej zaś przylegają zabudowania. Sam mur na prawie całej długości posiada poziome i nieliczne pionowe spękania.

Brama z początku XX wieku (2. ćwierć), która stanowi obecne wejście na teren cmentarza zlokalizowana jest przy ul. Kochanowskiego w południowej części cmentarza. Składa się z przejazdu bramnego i przejścia pieszego. Ceglane słupy są kwadratowe w przekroju, oszkarpowane od strony dawnego ogrodzenia, mają wydzielone cokoły, u góry są dekorowane fryzem z cegiełek, nakryte dwuspadowymi daszkami z drążonych kształtek ceramicznych. Dekorację we frontowej części stanowią tynkowane nisze w formie krzyża łacińskiego. Skrzydła bramy są żelazne, z prętów i ceowników z dekoracją kwiatową umieszczoną centralnie, u dołu umieszczono panel z blachy dekorowany leżącym rombem wykonanym z ceowników. Wszystkie elementy są łączone nitami. Brama i furtka zawieszone u góry na zawiasie, u dołu osadzone w gnieździe.

Brama jest w bardzo złym stanie, duża ilość substancji zabytkowej została wymieniona na nową, podobnie jak nagrobki jest silnie zdekompletowana. Prawy słup bramy został uderzony przez samochód, pękł w dwóch miejscach i części uległy przemieszczeniu. Furtka w oryginalnym miejscu nie zachowała się⁵.

Materiał ceglany zachował się w dość dobrym stanie. W dolnej partii jest mocno zanieczyszczony i nosi ślady osłabienia wytrzymałości mechanicznej i zniszczeń spowodowanych zawilgoceniem i zmianami temperatury oraz niewielkie urazy mechaniczne. Zwieńczenie środkowego słupa (jedyne oryginalne) pokryte jest mchami i porostami. Całość pokryta jest lekkimi zabrudzeniami i glonami.

Brama posiada wyraźne ślady napraw – jeden ze słupów jest całkowicie nowy, drugi przemurowany w górnej części, skrzydła bramy mają dorabiane elementy – m.in. detale metalowe (rzeźbione kwiaty na środku skrzydeł, sztyldy w miejscu, gdzie pierwotnie znajdował się zamek).

Kaplica

W północnej części dawnego terenu cmentarza zachowała się kaplica grobowa o rzucie prostokątnym, oszkarpowana, pierwotnie kryta dwuspadowym dachem ze sterczynami w narożach. Usytuowana w kierunku zbliżonym do osi wschód-zachód, prostopadle do ulicy Kochanowskiego. Fundament wykonano z łamanego kamienia polnego łączonego z czerwoną cegłą maszynową. Cokół wtórnie otynkowany. Mury wymurowano z cegły maszynowej o wymiarach 6x11x22 cm na zaprawie cementowo-wapiennej. Wierzchnia warstwa z żółtej cegły licówki. Na jasno-czerwonej cegle w obrębie cokołu dostrzeżono stempel cegielni „SCHMIDT-LENZEN” (historia cegielni patrz ANEKS 1.). Gzymsy, żebra sklepienne, profilowane gzymsy, nakrywy szkarp i parapety wymurowano z ciemno-czerwonej cegły maszynowej.

Pierwotny otwór drzwiowy znajduje się w ścianie zachodniej, okienny zaś w przeciwległej – wschodniej. W otworze drzwiowym widoczne są miejsca mocowania belki wydzielającej nadświetle, gdzie było wstawione okno. W obramieniach widoczne elementy zawiasów i haki od ościeżnic okiennych. Obramienia drzwiowe i okienne jest ostrołuczne z obramieniem ze sztucznego kamienia, na ścianie zewnętrznej podkreślone zdwojonym odcinkowym łukiem ostrym u dołu zakończonym szyszkami, u góry są zwieńczone kwiatonami. Dekoracja wykonana ze sztucznego kamienia – drobnoziarnistej zaprawy cementowej, widoczne naprawy z zaprawy gruboziarnistej. Między obramieniem drzwi a dekoracyjnym łukiem znajdują się pozostałości wtórnej łaty tynku cementowego.

W otworze drzwiowym znajduje się granitowy próg. W szczycie ściany zachodniej ślepe biforium, w szczycie ściany wschodniej ostrołukowo zamknięte okienko.

Wnętrze pierwotnie było sklepienie krzyżowo-żebrowo i podzielone na dwa przęsła. Przęsła w obrębie ścian są wydzielone lizenami. Zachowały się fragmenty żeber wykonanych z czerwonych kształtek ceramicznych, pierwotnie prawdopodobnie były malowane na czerwono – zidentyfikowano pozostałości warstwy malarskiej na spoinach⁶. Wysklepki sklepienia były ceramiczne, na jednej z kształtek znajduje się pieczęć cegielni „HIRSCHBERG KNIEBAU”⁷. Na zakończeniach spływów sklepiennych gipsowe wsporniki o neogotyckiej formie.

⁵ Najprawdopodobniej przeniesiono ją do ogrodzenia przy kościele św. Anny w Sztumie. Tam znajduje się analogiczna w formie brama prowadząca na teren kościoła, prawdopodobnie z podobnego czasu, furtka prowadzi na część terenu przy plebanii (por. mat. Ilustracyjny na końcu opracowania).

⁶ Być może jest to warstwa z fazy wymalowania wnętrza na kolor błękitny.

⁷ Brak informacji na temat tej cegielni.

Do wnętrza prowadzi granitowy stopień. Wieżba dachowa miała konstrukcję płatwiowo-kleszczową z płatwią kalenicową. Pokrycie połaci dachowych było najprawdopodobniej z łupka kamiennego⁸ być może łączonego z dachówką ceramiczną (gąsiory).

Kaplica jest obecnie w stanie ruiny, ale mury obwodowe są stabilne, co daje możliwość odtworzenia jej w pierwotnej formie. Obecnie nie istnieje wieżba i pokrycie dachowe, górne partie ścian szczytowych i bocznych posiadają ubytki w zwieńczeniu i w obrębie profilowanych gzymsów. Wewnątrz na ścianach szczytowych widoczne są strzępia muru, z którymi połączona była wieżba dachowa i pokrycie dachu. W obrębie murów obwodowych największy ubytek znajduje się poniżej dawnego otworu okiennego, duże ubytki występują również w partii fundamentów i szkarp. Noszą one ślady napraw – przemurowania, tynkowanie – jednak zarówno przypory jak i partie fundamentów od strony wschodniej są rozluźnione i posiadają rozległe braki.

Kaplica nosi wyraźne ślady napraw – kamienny cokół jest wtórnie otynkowany, we wnętrzu widoczne są ślady kilkukrotnego malowania, profilowane łuki nad otworami drzwiowym i okiennym mają dodane daszki przy górnej krawędzi styku z murem, dekoracyjne kwiatony mają uzupełnienia z gruboziarnistej zaprawy, łata tynku nad otworem drzwiowym jest również wtórna, pod nią znajdują się ślady żółtej warstwy malarskiej. Obrazowanie otworu drzwiowego i okiennego malowane na czerwono, zdwojone łuki powyżej malowane na żółto (kolor cegły). Na obecnym etapie trudno określić czy warstwy te są pierwotne czy wtórne.

Wnętrze zachowało się w szczątkowym stanie. Pierwotna posadzka nie zachowała się, komora grobowa została zasypana. Obecnie we wnętrzu znajdują się śmieci i bardzo często odchody. Ściany są skażone i zasolone. Tynk zachował się w szczątkowym stanie w środkowej części murów, jest osłabiony i warstwy malarskie odpadają wraz z powierzchniową warstwą tynku, reszta ulega wypłukaniu przez wodę opadową.

Zachowały się jedynie resztki spływów sklepiennych, kończące je gipsowe konsolki są zniszczone w 70%. Na ścianach widoczne są przynajmniej 3 warstwy malarskie – biała wapienna, jasno-błękitna wapienna, przynajmniej jedna wapienna. Na fragmentach żeber sklepiennych widoczna jest pozostałość czerwonej warstwy malarskiej (na kształtce i spoinie).

Na szczycie wschodniej ściany szczytowej znajduje się pionowe ramię krzyża łacińskiego – kutego z żelaza.

⁸ Karta wpisu do rejestru zabytków mówi o dachówce ceramicznej. Jednak ciemna kolorystyka na archiwalnym zdjęciu i liczne pozostałości łupka wokół kaplicy świadczą o wykorzystaniu kamienia.

II. KONCEPCJA

Ogólne

Celem planowanych prac w obrębie terenu między ulicami Kochanowskiego, Słowackiego i Nowowiejskiego jest jego uporządkowanie, podkreślenie dawnej funkcji i jego zabytkowego charakteru oraz nadanie przyległej działce nowej funkcji parkowo-komemoratywnej. W zakres prac będą wchodzić również prace konserwatorsko-remontowe przy bramie cmentarza, wieży ciśnień i kaplicy grobowej.

Należy zabezpieczyć i uporządkować pozostałe nagrobki i ich zachowane fragmenty oraz zieleni porastającą ten teren. Podkreślenie dawnej funkcji i zabytkowego charakteru planuje się osiągnąć przez wizualne wydzielenie omawianego obszaru w krajobrazie miasta – częściowo ogrodzenie z zastosowaniem wzornictwa nawiązującego do historycznych rozwiązań częściowo wytyczenie granicy światłem – widoczne po zmroku.

Proponowane jest objęcie całego terenu projektem nawiązującym do rozwiązań parkowych z wyznaczonymi alejkami i punktami do odpoczynku z zachowaniem obecnej funkcji – przestrzeni przez którą można swobodnie przechodzić. Wszystkie proponowane rozwiązania mają jak najmniej odznaczać się na tle naturalnego zbocza pokrytego szatą roślinną i nagrobkami, mają mieć charakter porządkujący i podkreślać najważniejsze elementy.

Alejki

W obrębie omawianego terenu planowane jest utworzenie sieci komunikacyjnej będącej połączeniem historycznych alejek cmentarnych odtworzonych na podstawie układu starszych drzew z współczesnymi ścieżkami wydeptanymi przez intensywny ruch pieszych. Odtworzone zostaną alejki w części bliżej ul. Kochanowskiego, tam układ historyczny jest czytelny.

W części bliżej wieży ciśnień i ul. Nowowiejskiego układ będzie przeważał na stronę rozwiązań obecnie funkcjonujących. Utwardzona zostanie aleja prowadząca do przypuszczalnego wejścia na historyczną część ewangelicką oraz ścieżki prowadzące do różnych budynków ośrodka zdrowia. Połączone zostaną główne punkty o funkcji turystycznej – kaplica i wieża ciśnień.

Planowane jest odtworzenie i przywrócenie dwóch ścieżek do wieży ciśnień od strony ul. Nowowiejskiego wraz z remontem istniejących schodów. W układzie tych ścieżek planowane jest uwzględnienie choćby w szczątkowej postaci historycznego tarasowego układu tej części działki.

Ścieżki powinny być wyłożone materiałem analogicznym do zachowanych schodów w części między wieżą ciśnień a ul. Nowowiejskiego – płytami kamiennymi z granitów szwedzkich (czerwonych, brązowych, szarych) o nieregularnych kształtach nawiązując do płyt pozyskiwanych z głazów polnych. Rangę ścieżek planuje się zróżnicować szerokością i sposobem układania płyt: ścieżki współczesne o intensywnym ruchu pieszych – płyty bardziej regularne ułożone prawie na styk; ścieżki historyczne – płyty ułożone rzadko, bez krawężników, aby wtapiały się w naturalny teren. Różnica podkreślona zostanie również oświetleniem – lampy zostaną ustawione tylko przy współczesnych ścieżkach.

Zieleni

Dla zachowania parkowego charakteru zabytkowego cmentarza konieczne jest zachowanie wszystkich drzew i krzewów znajdujących się na jego terenie. Dodatkowo ochronie podlega cebulica syberyjska porastająca południowe zbocze cmentarza jako element trwale związany z miejscem. Planowane jest wykonanie nowych nasadzeń na granicy cmentarza z narożną działką między ul. Kochanowskiego i Nowowiejskiego w celu utworzenia żywopłotu od tej strony cmentarza. Skwer poniżej terenu cmentarza zostanie zagospodarowany zielenią niską, krzewami i rabatami kwiatowymi.

Nagrobki

Należy wykonać inwentaryzację fotograficzną wszystkich zachowanych elementów nagrobków. Przewrócone lub zakopane w ziemi pionowe elementy zarówno pomników jak i ogrodzeń pól grobowych należy ustawić, fragmenty większych całości połączyć. Uzupełnienia powinny się ograniczać do brakujących elementów konstrukcyjnych, bez których ustawienie jakiegoś elementu nie byłoby możliwe. Otwarte groby murowane należy zamknąć i zabezpieczyć przed ponownym otwarciem.

Ogrodzenie

Planowane jest wykonanie ogrodzenia od strony południowej – na granicy z zabudowaniami mieszkalnymi. Należy wykonać lekkie, ażurowe ogrodzenie nawiązujące do historycznej metaloplastyki spotykanej na XIX-wiecznych cmentarzach, odpowiednie do rangi miejsca – cmentarza na obrzeżach niewielkiego miasteczka – o skromnej dekoracji i powtarzalnych formach. Ze względu na zły stan muru oporowego zalecane jest posadowienie słupków na osobnych fundamentach obok muru. Konieczne jest usunięcie starego ogrodzenia w tym miejscu.

Brama

Zaleca się przesunięcie bramy ok. 2 m w głąb terenu cmentarza, korzystne jest też jej umieszczenie w osi głównej alejki. Jest to konieczne ze względu na bezpieczeństwo pieszych wychodzących z terenu cmentarza, przechodzących przez ulicę (obecnie brak możliwości zapewnienie dostatecznej widoczności dla osób wychodzących przez bramę na ulicę). Przesunięcie będzie korzystne również dla stanu zachowania samej bramy – obecnie znajduje się ona w tak bliskiej odległości od jezdni, że zdarza się, że samochody w nią uderzają. Bliskość jezdni powoduje również zachlapywanie dolnych partii bramy wodą rozbryzgową w okresie zimowym zawierającą dodatkowo sól drogową. Jej kumulacja w porach cegły powoduje jej szybkie niszczenie.

W zakresie planowanych prac przewidywana jest pełna konserwacja zachowanych elementów bramy – dwóch słupów i żelaznych skrzydeł. Odtworzyć należy zniszczony słup (wymurowanie na nowo) oraz furtkę na wzór istniejącej⁹.

Kaplica

Przewiduje się wykonanie pełnej konserwacji murów i zewnątrz kaplicy. Zakres obejmie odtworzenie dachu, rekonstrukcję gzymsów i sterczyn oraz pozostałych uszkodzonych lub rozebranych partii muru, zamknięcie otworu okiennego i drzwiowego. Otwory – okienny i drzwiowy powinny zostać zamknięte przeziernymi przegrodami będącymi połączeniem kraty ze szkłem umożliwiając oglądanie wnętrza a jednocześnie chroniąc przed aktami wandalizmu. Planowane jest oświetlenie kaplicy z zewnątrz oraz wewnątrz. Korzystne byłoby wykonanie tablicy informacyjnej z informacjami na temat kaplicy i znajdującego się obok pochówku Petera Mogge i umieszczenie jej w sąsiedztwie kaplicy. W obrębie wnętrza zaleca się działania zachowawcze polegające na zachowaniu istniejących elementów – tynków i pozostałości detalu architektonicznego – poddanie ich pracom konserwatorskim i zabezpieczenie.

III. PROGRAMY PRAC KONSERWATORSKICH – wytyczne szczegółowe

Nagrobki

Przy nagrobkach zaleca się przeprowadzenie konserwacji zachowawczej. Istniejące obramienia pól grobowych należy obkopać, wydobyć i posadowić na obecnym poziomie gruntu. Pionowe elementy takie jak podstawy

⁹ Analogiczna furtka znajduje się przy plebanii kościoła św. Anny w Sztumie.

pod płyty inskrypcyjne lub pionowe pomniki należy również wydobyć z gruntu i ustawić w pionie odtwarzając w schematycznej formie ich fundamenty lub podstawy. Wszystkie elementy należy poddać zgrubnemu oczyszczaniu i dezynfekcji, po wysuszeniu należy wykonać hydrofobizację, aby utrwalić efekt oczyszczania na dłużej.

Fragmenty tablic lub nagrobków, których nie da się przyporządkować do konkretnego pola grobowego należy umieścić w kaplicy. Ich aranżacja pozostaje do ustalenia na etapie wykonawstwa po określeniu ilości materiału. W przypadku prac przy nagrobkach należy się kierować Programami Prac Konserwatorskich dla odpowiedniego materiału. Podczas prac należy wykonać spis wszystkich zachowanych inskrypcji lub ich fragmentów i dołączyć do dokumentacji powykonawczej. Optymalne byłoby umieszczenie tego spisu na tablicy informacyjnej cmentarza lub przy kaplicy.

Szczególną ochroną zwłaszcza podczas prac na cmentarzu należy otoczyć cebulicę syberyjską, która stanowi charakterystyczny element krajobrazu cmentarza. Prace należy prowadzić po okresie kwitnienia oraz prace ziemne ograniczyć do koniecznego minimum.

Ogrodzenie

Od strony zabudowań mieszkalnych (działki 485/3, 485/2, fragment 485/13) – należy usunąć pozostałości starego ogrodzenia (słupy, siatkę metalową). W przypadku prowadzenia prac przy tym murze może być konieczne wzmocnienie jego konstrukcji. Remont muru byłby korzystny z punktu widzenia poprawy estetyki otoczenia zabytkowego cmentarza. W toku takich prac należy usunąć nadlaną w części południowej ławy, strzępia muru i inne nieużytkowane dobudówki oraz fragmenty murów.

Naprawa muru – etapy: usunięcie występow, oczyszczanie wodą pod ciśnieniem, wypełnienie szczelin, zagłębień zaprawą grubowarstwową, nałożenie na całość zaprawy naprawczej do betonu. Zalecane jest zastosowanie materiałów systemowych do wszystkich elementów naprawy. Nie zaleca się stosowania zaprawy klejowej. Mur należy pomalować farbami silikatowymi na kolor zbliżony do piaskowca (szaro-kremowy np. NCS S3502-Y)

Nowe ogrodzenie

Ze względów krajobrazowych oraz z uwagi na zły stan zachowania muru oporowego na granicy działki cmentarza i zabudowań mieszkalnych zalecane jest wykonanie neutralnego ogrodzenia metalowego – tradycyjnej kratownicy z prętów i płaskowników lub ceowników łączonych nitami z delikatnym detałem, np. odlewanyimi kulkami, szyszkami lub grotami na metalowych słupkach.

Brama

Konserwację cegły i elementów metalowych bramy należy wykonać wg odpowiedniego Programu Prac Konserwatorskich. Uzupełnienia w obrębie cegły należy ograniczyć do dużych ubytków (przeznaczonych do przemurowania) i ubytków mających wpływ na trwałość całej murowanej struktury (szczelin, w które może penetrować woda).

Dopuszcza się przeniesienie bramy w głąb terenu cmentarza ze względu na brak możliwości zapewnienia odpowiedniej widoczności dla bezpiecznego przejścia pieszych przez sąsiadującą jezdnię. Przy decyzji o przeniesieniu bramy słupy najlepiej przenieść w całości odcinając je jedynie w spoinie powyżej strefy cokołowej. Następnie cokół wymurować z cegły pozyskanej z rozebrania oryginalnych słupów w nowym miejscu na nowym fundamencie i posadzić górne części z zastosowaniem odpowiedniego zbrojenia (np. 4 pręty kwasoodporne wpuszczone w cokół).

Należy wykonać rekonstrukcję uszkodzonego słupa (już uprzednio wymienionego). Korzystne będzie wykorzystanie górnej części istniejącego już słupa. Dolną partię należy wymurować z cegły jak najbardziej zbliżonej do oryginału. Należy również zachować granitowo-ceglane stopnie w przejściu pieszym i granitową kostkę w przejeździe.

Należy wykonać rekonstrukcję furtki na wzór zachowanej furtki obecnie znajdującej się przy plebanii kośc. św. Anny w Sztumie. Skrzydła bramy mają wymienione detale (szyldy od zamka, kute kwiaty) prawdopodobnie podczas ostatniej naprawy – nowe różnią się od oryginalnych zachowanych na furtce. Zalecane jest ujednolicenie detalu – wymiana na identyczne z oryginalnymi znajdującymi się na furtce.

Wokół słupów bramnych zalecane jest wykonanie powierzchni porośniętej trawą lub wysypaną żwirem o neutralnej kolorystyce, aby ograniczyć zabrudzenia wynikające z rozbryzgiwania ziemi przez deszcz.

Kaplica

Prace wstępne – należy zdjąć warstwę ziemi wewnątrz kaplicy. Ma to na celu usunięcie nawarstwionych przez lata zanieczyszczeń pochodzenia ludzkiego i zwierzęcego, których składniki mogą wnikać w mury i wpływać na ich niszczenie. Możliwe jest odkrycie pierwotnej posadzki lub brakujących detali architektonicznych, które jeszcze niedawno znajdowały się we wnętrzu (elementy sterczyn, gzymsów, pokrycia dachu). W przypadku ich znalezienia należy je poddać pracom konserwatorskim wg odpowiedniego programu i w miarę możliwości wykorzystać przy rekonstrukcji. Jeśli ich stan nie pozwoli na ponowne wykorzystanie należy je umieścić wewnątrz kaplicy razem z elementami nagrobków.

Rekonstrukcja dachu – dach należy odtworzyć na podstawie zachowanego materiału archiwalnego (fotografie z lat 80-90 XX w.). Należy wykonać nową więźbę dachową w konstrukcji płatwiowo-kleszczowej z płatwią kalenicową i jednym słupem między przęslami kaplicy (patrz fot. archiwalne). Pokrycie dachu należy wykonać z łupka kryciem prostokątnym liniowym.

Elewacje – konserwację cegły należy wykonać wg odpowiedniego Programu Prac Konserwatorskich. W obrębie elewacji przewiduje się pełną rekonstrukcję ścian – jej elementów konstrukcyjnych – oraz detalu architektonicznego ze względu na jego funkcje jakie pełnią w ochronie elewacji przed wodą (gzymsy, sterczyny). Należy wykonać rekonstrukcję brakującej części muru poniżej wschodniego okna wraz z brakującym parapetem oraz przemurowania w obrębie przypór i fundamentów. Zalecane jest zastosowanie żółtej cegły licowej w obrębie elewacji, wewnątrz muru można stosować jasno-czerwoną o zróżnicowanej kolorystyce. W partii cokołowej, w przypadku łączenia z wątkiem kamiennym, na parapetach oraz kształtki w gzymsach zaleca się stosowanie cegły ciemno-czerwonej. Należy wykonać rekonstrukcje sterczyn według zachowanych zdjęć archiwalnych i rysunków projektowych. Detal (kwiaton) w zwieńczeniu sterczyn należy wykonać na wzór istniejącego detalu nad otworem drzwiowym, ale prawdopodobnie powiększony.

Należy usunąć łaty tynku cementowego powyżej otworu drzwiowego oraz zinwentaryzować i ocenić charakter warstw malarskich występujących na powierzchni cegły (żółtej) i na powierzchni detalu architektonicznego (czerwonej). Jeśli uda się stwierdzić, że są one pierwotne należy powołać komisję konserwatorską z WUOZ, aby zdecydować o ewentualnym jej odtworzeniu – wymalowaniu elewacji na kolor żółtej cegły a detalu ze sztucznego kamienia na kolor czerwonej cegły, aby ujednolicić je z detalem ceglany.

Należy wykonać konserwację detalu ze sztucznego kamienia wg odpowiedniego Programu Prac Konserwatorskich.

Izolacja przeciwwodna, przeciwwilgociowa – nie zaleca się wykonania izolacji pionowej i poziomej, nie ma widocznych śladów podciągania kapilarnego wody z gruntu i wynikających z tego zniszczeń. Zaleca się

natomiast wykonanie opaski żwirowej wokół murów obwodowych, aby zapobiec zabrudzeniu strefy cokołowej przez wodę rozbryzgową.

Wnętrza – przed przystąpieniem do prac we wnętrzu bardzo ważne jest wykonanie dezynfekcji murów środkami biobójczymi przynajmniej do wysokości 2 m. Mury z zachowanymi pozostałościami elementów dekoracyjnych należy poddać konserwacji zachowawczej. Prace będą polegać na usunięciu czynników niszczących i zabezpieczeniu zachowanych elementów. Główne prace to wstępne wzmocnienie tynków, odsolenie murów i tynków do wysokości ok. 1,5 m, oczyszczanie oraz usunięcie napisów i rysunków, wymiana spoin w partiach zasolonych i zawilgoconych bez tynku, zabezpieczenie odpadających fragmentów tynku. Zalecane jest wykonanie krat/krat z przeszkleniem umożliwiającym ekspozycję wnętrza kaplicy. Podczas procesu odsalania ścian od wewnątrz należy monitorować proces odsalania wykonując sondażowe badanie zasolenia strefy cokołowej np. paskami do kolorymetrycznego badania zasolenia.

IV. PROGRAMY PRAC KONSERWATORSKICH – wg materiałów

KAMIEŃ NATURALNY I SZTUCZNY – konserwacja zachowawcza

WSTĘPNE OCZYSZCZANIE I DEZYNFEKCJA

Wstępne oczyszczanie należy przeprowadzić wodą pod ciśnieniem, wodą ze środkiem dezynfekującym i szczotkami lub innymi metodami tak, aby nie uszkodzić oryginalnej ewentualnie miejscowo osłabionej materii obiektu. Dezynfekcję należy wykonać preparatami grzybo- i glonobójczymi nie zawierającymi chloru i innych substancji chemicznych, które pozostając w porach kamienia spowodują formowanie się soli rozpuszczalnych w wodzie (jonowych środków powierzchniowo-czynnych). Do dezynfekcji proponuje się zastosowanie preparatów Preventol RI80 (roztwór wodny o stężeniu do 2%, prod.: Bresciani) lub Biotin R (roztwór alkoholowy o stężeniu 3-5%, prod.: CTS).

WZMOCNIENIE ZDEINTEGROWANYCH TYNKÓW I MATERIAŁÓW POROWATYCH

Oslabione struktury kamienia naturalnego lub sztucznego (w tym również cegły np. w obrębie cokołów bramy) należy wzmocnić przez przesycanie bezrozpuszczalnikowymi preparatami krzemorganicznymi (np. KSE 300 prod.: Remmers, Silex OH prod.: Keim lub równoważnym tzn. preparat do wzmacniania kamienia oparty na estrach kwasu krzemowego). Aby umożliwić dalsze prowadzenie zabiegów na wzmacnianym materiale należy stosować preparaty hydrofilne. Zalecane preparaty krzemorganiczne wymagają 2-3 tygodni sezonowania w rygorystycznie przestrzeganych warunkach 70-80% wilgotności względnej powietrza, ochrony przed bezpośrednim działaniem wody oraz temp. powietrza najlepiej w zakresie 15-20°C.

OCZYSZCZANIE

Oczyszczanie należy prowadzić zgodnie z zasadą od najłagodniejszych środków do najmocniejszych. W przypadku konserwacji zachowawczej oczyszczanie można ograniczyć do usunięcia mikroorganizmów i zabrudzeń przez mycie szczotkami i wodą z zastosowaniem środka biobójczego (Preventol RI80 prod.: Bresciani, Schmutzlöser prod.: Remmers). W przypadku tynków we wnętrzu kaplicy najprawdopodobniej konieczne będzie mechaniczne usunięcie napisów i obraźliwych rysunków wraz z farbą – szlifowanie, skrobanie.

WYPEŁNIENIE SPĘKAŃ I SZCZELIN

Spękania i szczeliny należy wypełnić w zależności od wielkości. Większe szczeliny i szerokości pow. 1 mm – zaprawą do uzupełniania ubytków podbarwioną w masie na kolor zbliżony do lokalnej kolorystyki kamienia. Mniejsze spękania należy zapuścić żywicą epoksydową w dyspersji wodnej (Beckopox z utwardzaczem EH 623 W, prod.: Allnex) z dodatkiem wody (do 10%) dla upłynnienia kleju lub mineralną (wapienną lub wapienno-trasową) zaprawą do iniekcji w obrębie tynków (np. TKV-p prod.: Quickmix, lub równoważną).

UZUPEŁNIENIE UBYTKÓW

Należy przeprowadzić gotowymi zaprawami mineralnymi (cementowo-wapiennymi z dodatkami plastyfikującymi) przeznaczonymi do uzupełniania ubytków o zróżnicowanej grubości (od 1 mm). Konieczne jest wybranie zaprawy o barwie i uziarnieniu jak najbardziej zbliżonym do tych cech w uzupełnianym materiale (preferowane są zaprawy prod.: Remmers, Optolith).

W przypadku konserwacji zachowawczej uzupełnianie należy ograniczyć do zamykania szczelin i uzupełniania tych miejsc, w których może gromadzić się woda opadowa i przyspieszać niszczenie.

Większe szczeliny, zwłaszcza w głębi można wypełniać zaprawami mieszanymi samodzielnie na bazie cementu i wapna trasowego z dodatkiem piasku w proporcjach 1:5 (dla cementu) lub 1:3 (dla wapna).

CEGLA

Wątki ceglane należy poddać **dezynfekcji** preparatami biobójczymi nie zawierającymi składników i pierwiastków, które w dłuższej perspektywie zaszkodziłyby materiałowi ceramicznemu (chlorki, aktywny chlor, kwasy nieorganiczne itp.). Optymalne jest użycie środków rozpuszczalnikowych o szerokim spektrum działania (np. BiotinR lub wodny Preventol RI80 itp.), co pozwoli spowolnić proces wypłukiwania czynnika z porów materiału.

Wzmacnianie – nie zaobserwowano obszarów wymagających wzmacniania, w przypadku ich stwierdzenia zabieg wykonać jak dla kamienia naturalnego i sztucznego.

Oczyszczanie należy prowadzić przez piaskowanie z odpowiednio dobranymi kruszywami (np. Glaspudermehl firmy Remmers, kulki ze spienionego szkła firmy Poraver lub bardzo drobne frakcje piasku szklarskiego np. do 0,2 mm) tak, aby nie uszkodzić spieku cegły i uzyskać jej ujednolicenie kolorystyczne, czyli działanie ograniczyć do partii zabrudzonych. Usuwanie graffiti należy przeprowadzać z zastosowaniem zasady od najłagodniejszych środków do najmocniejszych. Zalecane jest stosowanie preparatów do usuwania graffiti, past rozpuszczalnikowych i zmydlających do farb dyspersyjnych oraz w przypadku ich nieskuteczności metod mechanicznych. Przy zastosowaniu past należy dokładnie wypłukać ich pozostałości.

W przypadku murów kaplicy konieczne jest wykonanie **odsalania** od wewnątrz. Zabieg optymalnie należy wykonać do wysokości 1,5m. Minimalna wysokość to strefa cokołowa lub strefa o zawilgoceniu widocznym w postaci ściemnienia materiału. Zabieg należy wykonać gotowymi materiałami do tego celu (np. Entsalzungskomprese firmy Remmers lub odpowiednie) lub z zastosowaniem kompresów z materiału celulozowego z piaskiem. Korzystny byłby również dodatek bentonitu lub mączki kaolinowej dla zwiększenia solochłonności okładów.

Wymiana spoin – w partiach, gdzie spoina jest przeznaczona do wymiany należy wykuć spoiny na głębokość min. 2 cm i wykonać nowe z zaprawy cementowo-wapiennej z dodatkiem trassu w kolorze szaro-kremowym – składem i kolorem dopasowanej do kolorystyki cegły i pierwotnej spoiny¹⁰. Opracowanie powierzchni spoiny należy wykonać zgodnie z oryginałem. W przypadku braku zachowanego fragmentu oryginalnej spoiny należy wykonać spoinę lekko cofniętą, płaską o powierzchni wolnej od wymigrowanego spoiwa (tzw. gracowanie). Zaprawę spoinującą należy zakładać w konsystencji półsuchej. Możliwe jest wykorzystanie gotowych zapraw do spoinowania zabytkowych murów firm Optolith, Quickmix, Remmes, Tubag i in.

Uzupełnianie ubytków należy przeprowadzić gotowymi zaprawami barwionymi w masie na odpowiedni kolor. Zakres uzupełniania ubytków należy ograniczyć do zamykania szczelin i ubytków, których forma będzie powodowała szybsze niszczenie materiału. Dopuszczalne jest pozostawianie ubytków wynikających z użytkowania obiektu lub takich, które stanowią o historycznym charakterze muru. W miejscach, gdzie pojedyncze cegły uległy dezintegracji na głębokość powyżej 2 cm należy wykonać tzw. wklejki (plasterki lub większe części cegły podobnej kolorystycznie do danego obszaru, wklejane na zaprawę mineralną).

W przypadku **odtworzenia wymalowania** w kolorze cegły na całej powierzchni muru lub żebra sklepiennego warstwę malarską należy wykonać w charakterze półkryjącym w technice silikatowej. Niezwykle ważny jest dobór odpowiedniej kolorystyki, którą najlepiej ustalić w wyniku prób o powierzchni ok. 1 m² oraz warunki wykonywania wymalowań w technice silikatowej zwłaszcza na tak zróżnicowanym podłożu dużej powierzchni – laserunek wymaga dużej wprawy w jednolitym nakładaniu farby, natomiast wilgotność i temperatura powietrza mają wpływ na trwałość wymalowań i ewentualne powstawanie zabieleń.

Hydrofobizacja – w przypadku murów kaplicy nie zaleca się wykonania hydrofobizacji. Zastosowana cegła ma dostatecznie dobre właściwości mechaniczne, aby uniknąć zniszczeń wywołanych wodą opadową lub rozbrzygową. W przypadku nagrobków zaleca się zastosowanie preparatów Sarsil prod.: Silikony Polskie,

¹⁰ Spoina powinna mieć niższą wytrzymałość mechaniczną, wyższą nasiąkliwość niż cegła. Szkielet ziarnowy należy dopasować do charakteru muru – zaprawy gruboziarniste do starszych murów, bardziej drobnoziarniste do cegły o bardziej gładkim licu.

Funcosil SNL prod.: Remmers, Lotexan prod.: Keim. Hydrofobizację należy wykonywać zgodnie z kartami technicznymi preparatów.

METAL – elementy żelazne

Oczyszczanie, wzmacnianie

Zaleca się oczyszczanie elementów metodą strumieniowo-ścierną. Pozwoli to na dokładne usunięcie dawnych warstw farby i produktów korozji, a także na uzyskanie podłoża o dobrej przyczepności dla powłok zabezpieczających.

Jeśli podczas oczyszczania, po usunięciu wszystkich produktów korozji okaże się, że zdrowy rdzeń elementu jest zbyt cienki lub bardzo nieregularny (miejscami bardzo cienki, miejscami dobrze zachowany) element ten należy przeznaczyć do rekonstrukcji.

Stabilizacja produktów korozji

Na przygotowane podłoże należy nałożyć farbę podkładową o wysokiej zawartości cynku metalicznego, zapewniającą ochronę katodową. Malowanie należy wykonać po uprzednim odtłuszczeniu powierzchni, w możliwie najkrótszym czasie po jej oczyszczeniu. Prace należy wykonywać w temperaturze powyżej 10°C. Należy zwrócić uwagę aby powłoka z farby nie była nakładana zbyt grubo, gdyż wtedy ma gorsze właściwości wizualne i ochronne.

Malowanie

Zaleca się użycie farby nawierzchniowej w kolorze czarny półmat lub grafit o podwyższonej wytrzymałości na warunki ekspozycji zewnętrznej, opartych np. na żywicach poliuretanowych. Nie należy stosować farb ftalowych, ze względu na ich niską trwałość. Należy zwrócić uwagę aby powłoka z farby nie była nakładana zbyt grubo, gdyż wtedy ma gorsze właściwości wizualne i ochronne.

V. DOKUMENTACJA FOTOGRAFICZNA

Alejki



Fot. 1. Główna alejka na części południowej (tzw. katolickiej) prowadząca od bramy.



Fot. 2. Poprzeczna alejka na części południowej (tzw. katolickiej)



Fot. 3. Dawna część katolicka. Widoczne od lewej: główna alejka prowadząca od bramy, tablica pamiątkowa, ścieżka wydeptana skośnie między nagrobkami.



Fot. 4. Alejka wydeptana wzdłuż ogrodzenia na dawnej części ewangelickiej.



Fot. 5. Dawna część ewangelicka cmentarza. Widoczne od lewej: alejka wzdłuż ogrodzenia, tablica pamiątkowa, ścieżka wydeptana skośnie przez teren cmentarza.



Fot. 6. Proponowany układ płyt kamiennych na ścieżkach.

Zieleń



Fot. 7. Kwitnąca Cebulica Syberyjska. Źródło: Marienberg.pl

Nagrobki



Fot. 8, 9. Obramienia pól grobowych z dekoracyjnego, dwubarwnego lastriko z inskrypcjami na obramieniach.



Fot. 10. Jedyny odnaleziony fragment pomnika z piaskowca i marmuru.



Fot. 11. Szczątki płyty inskrypcyjnej z czarnego, polerowanego granitu.



Fot. 12. Nieliczne zachowane kompletne nagrobki – cementowe obramienia i granitowe płyty inskrypcyjne.



Fot. 13. Jedno z większych założeń obejmujących kilka pól grobowych, całość odlwana ze sztucznego kamienia.



Fot. 14. Pionowa część pomnika z lastriko i płyta inskrypcyjna z marblitu.



Fot. 15. Pionowa część pomnika ze sztucznego kamienia z fragmentami zdjęcia na porcelanie.



Fot. 16. Podstawa pod płytę inskrypcyjną z rzeźbionym liściem dębu.



Fot. 17. Nagrobek ze sztucznego kamienia z dekoracją roślinną, brak tablicy inskrypcyjnej.



Fot. 18. Obrazowania pól grobowych ze sztucznego kamienia imitujące plecionkę.



Fot. 19. Obramienie pola grobowego z podstawą pod płytę inskrypcyjną w formie złamanego pnia drzewa.



Fot. 20. Obramienia podwójnego pola grobowego ze słupków i krawężników.



Fot. 21. Jedyne metalowe ogrodzenie zachowane na cmentarzu.

Ogrodzenie, otoczenie



Fot. 22. Mur oporowy na granicy cmentarza z działką zabudowaną, fragment przy wjeździe na posesję, widoczna nadłana ława.



Fot. 23. Mur oporowy na granicy cmentarza z działką zabudowaną, widoczne poziome spękania muru i strzępia muru.



Fot. 24. Dawne ogrodzenie na granicy z działką zabudowaną.



Fot. 25. Granica cmentarza z placem u zbiegu ulic Nowowiejskiego i Kochanowskiego.



Fot. 26. Teren w rogu ulic Kochanowskiego i Nowowiejskiego – skarpa, która na archiwalnych zdjęciach posiada układ tarasowy.



Fot. 27, 28. Teren w rogu ulic Kochanowskiego i Nowowiejskiego – zachowane schody z zagospodarowania tego terenu w pocz. XX wieku.



Fot. 29, 30. Otoczenie cmentarza od ul. Kochanowskiego.



Fot. 31, 32. Otoczenie opracowywanego terenu od ul. Nowowiejskiego.



Fot. 33, 34. Otoczenie cmentarza od ul. Słowackiego.

Brama



Fot. 35. Archiwalne zdjęcie bramy (lata 80' XX w.).



Fot. 36. Brama cmentarza widok frontowy.



Fot. 37. Brama cmentarza, widok od tyłu.



Fot. 38. Granitowo ceglany stopień w furtce.



Fot. 39. Kostka brukowa w przejeździe bramnym.



Fot. 40. Pozostałość mocowania furtki w bramie cmentarza.



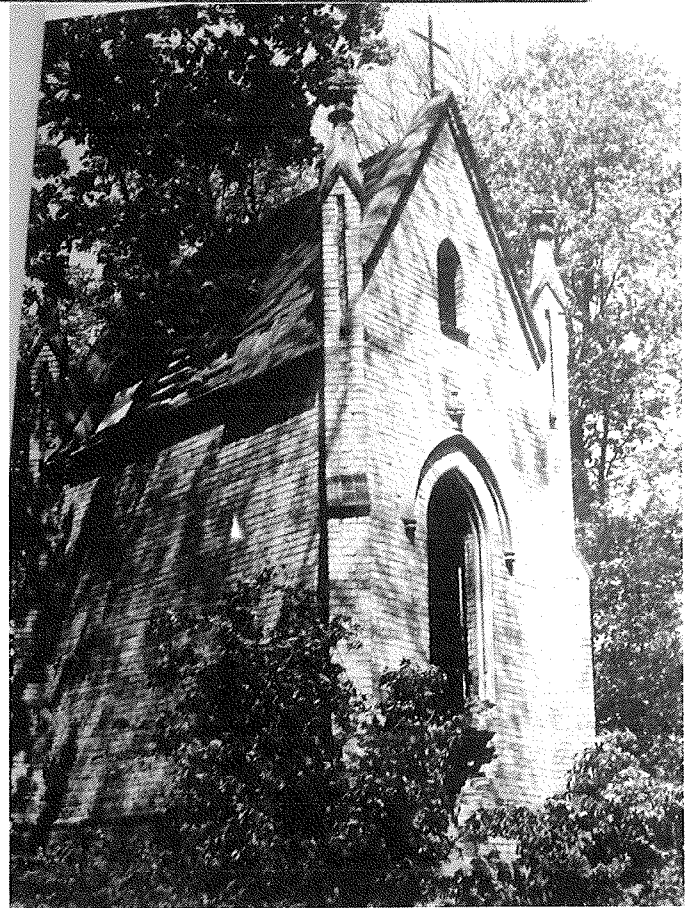
Fot. 41. Furtka przy plebanii parafii św. Anny w Sztumie.



Fot. 42, Fot. 43. Detal furtki zlokalizowanej przy plebanii – klamka i kwiat na łączeniu elementów.



Kaplica



Fot. 44, Fot. 45, Fot. 46. Archiwalne zdjęcia kaplicy. Wszystkie z końca XX wieku – lata 80; i 90;.



Fot. 47. Elewacja frontowa kaplicy.



Fot. 48. Elewacja wschodnia. Widoczny otwór okienny z rozebranym fragmentem muru i znaczący ubytek w przyporze.



Fot. 49, 50. Dekoracje wokół otworów okiennego i drzwiowego – profilowane obramienie i zdwojony łuk ostry z szyszkami u dołu i kwiatonami u góry.



Fot. 51. Południowa ściana kaplicy, widoczne ubytki w sterczynach i gzymsie wieńczącym ścianę boczną.



Fot. 52. Północna ściana kaplicy



Fot. 53. Dekoracyjny łuk nad otworem drzwiowym – łuk ostry z szyszkami u dołu, widoczna też wtórna łąta tynku na cegle oraz żółta warstwa malarska pod nią.



Fot. 54. Wymalowania na powierzchni tynku we wnętrzu kaplicy.



Fot. 55. Fragment łąty cementowej nad otworem drzwiowym. Pod spodem widoczne pozostałości warstwy malarskiej w kolorze zbliżonym do cegły licowej.



Fot. 56. Światło otworu drzwiowego kaplicy. Widoczne są: miejsce montowania belki nadprożowej drzwi, zawiasy drzwi oraz kotwa okna w nadświetlu.



Fot. 57. Dolna krawędź otworu okiennego. Widoczny fragment czerwonej cegły stanowiącej parapet zewnętrzny.



Fot. 58. Zniszczenia cegieł i ubytki w obrębie sterczyzny.



Fot. 59. Zniszczenia cegły i ubytki w obrębie przypory.



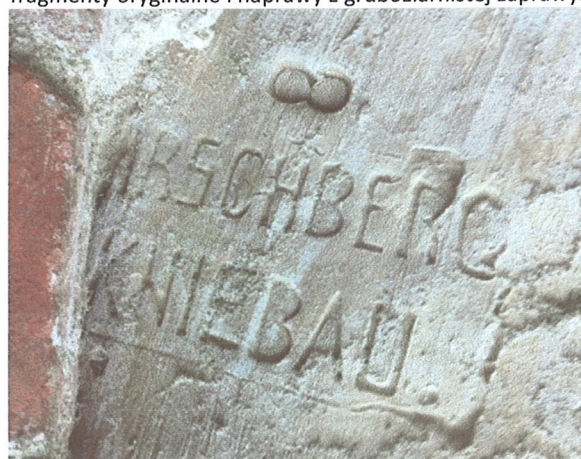
Fot. 60. Gipsowa konsola u dołu spływu żeber sklepiennych.



Fot. 61. Kwiaton nad otworem drzwiowym, widoczne fragmenty oryginalne i naprawy z gruboziarnistej zaprawy.



Fot. 62. Stempel cegielni na cokole.



Fot. 63. Stempel na kształtce ceglanej na sklepieniu.

Archiwalne pocztówki



Rysunek 7. Pocztówka z ok. 1915 r. Wieża ciśnień nie posiada przybudówki, plac u podnóża nie jest zaaranżowany.
Wzdłuż dzisiejszej ulicy Kochanowskiego widoczne są ławeczki i trakt spacerowy wzdłuż jeziora.



Rysunek 8. Pocztówka z lat 20' XX wieku. Wieża ciśnień już posiada przybudówkę, plac zaaranżowano na skwer.
Widoczna jest linia ogrodzenia cmentarza.

ANEKS1. Cegielnia Schmidt-Lenzen

Rodzina Schmidtów (źródło: <http://historia-wyzyna-elblaska.pl/bogdaniec.html>)

W dniu 30 marca 1872 roku niewielki wówczas majątek Hohenhaff odkupił od Kämmera mistrz murarski (**Maurermeister**) i radny miejski Elbląga (w latach 1872 -1877), **Karl Schmidt**. Był on autorem lub współautorem wielu budowli na terenie Elbląga i powiatu. Do jego dzieł należą m.in. siedziba Bractwa Św. Jerzego, dwór w Bażantarni, Janowie Pomorskim, Jagodnie, willa Schefflera, pałac Neufelda oraz jego własna rezydencja w Bogdańcu. Karl Schmidt był też członkiem Elbląskiego Towarzystwa Starożytności. Po jego śmierci w 1889 roku, majątkiem i cegielnią kierowała wdowa **Emilia Schmidt** (*1842, † 1922). W 1892 roku zarządzanie przejął jeden z dwóch synów, dr **Karl Schmidt Junior**. Był on absolwentem Elbląskiego Gimnazjum Akademickiego - zdał egzaminy w okresie wielkanocnym 1881 roku. Od 1908 roku do końca II wojny światowej całością majątku kierował jego brat, **Ernst**.

Emilia Schmidt po przekazaniu zarządu cegielni i majątku w ręce synów oddała się działalności dobroczynnej niosąc pomoc podczas epidemii cholery, która ogarnęła Tolkmicko w 1894 roku. Zmarły wówczas 42 osoby. Już wcześniej znano ją z działalności charytatywnej, bowiem była zaangażowana w pomoc ofiarom wojen Prus z Danią, Austrią i Francją, oraz powodzi na Nogacie w latach 1876 i 1888.

O urodzie pani Schmidt może świadczyć zachowana do dziś polichromia umieszczona na ścianie zewnętrznej dworu, do której przylega drewniana weranda. Nieznany artysta uwiecznił Emilię Schmidt wraz z dwójką dzieci - niewątpliwie z synami - w otoczeniu tarcz herbowych Elbląga i czarnego gryfa (którego znaczenia można się tylko domyślać), między którymi widnieją trzy cegły powiązane spoiną - zapewne jako symbol profesji jej męża. Obraz z mozaikowym złożonym tłem umieszczony jest w płytkiej przypominającej ołtarz wnęcie, obok namalowano pejzaże z kwiatami białych lilii, które mogą symbolizować czystość, niewinność i cnotę postaci uwiecznionej na polichromii.



Fot. 64. Tak zwana "Willa", basen portowy i pozostałości z kompleksu cegielni Schmidt-Lenzen w 1950 r.

Rodzina Schmidtów posiadała Bogdaniec przez 73 lata. Zamienili oni skromną manufakturę w kompleks trzech cegielni położonych nad Zalewem Wiślanym w rejonie od dawnego Suchacza (obecne ul. Królowej Marii i Portowa były terenem cegielni) po tzw. "wille" k. Nadbrzeża [zob. zdjęcie i mapka powyżej]. Cegielnie posiadały własne baseny portowe, linie wąskotorowe oraz dostęp do kolei nadzalewowej. Schmidtownie byli prekursorami nowoczesnych metod produkcji ceramiki budowlanej w pasie od Jagodna po Tolkmicko. Jako pierwsi w tym rejonie wykorzystali do pracy w cegielni maszyny parowe. Dzisiejszy port w Suchaczu był wówczas basenem portowym (środkowej) największej cegielni zespołu Hohenhaff. Glinę wydobywano na górze w pobliżu Bogdańca. Ładowano ją na wagoniki - wywrotki doczepione do stalowej liny założonej na dwa dużych rozmiarów koła. Maszyna parowa uruchamiała tzw. "**koller**". Wagoniki z gliną zjeżdżały na dół w pobliżu kollera. Po wyładowaniu zaczepiano je z drugiej strony koła do liny wciągającej je na górę [zob.

temat]. W cegielniach Hohenhaff zatrudniano ok. 200 pracowników z okolicznych miejscowości. Produkowano w nich dachówki, cegły i dreny. Produkty ładowano na wagony i barki, którymi przewożono je do m.in. Elbląga, Królewca i dalej... Marka "**Schmidt - Lenzen**" była znana w całych Prusach.

W latach 1920-1945 Hohenhaff był pod względem gospodarczym znacznie bardziej rozwinięty niż Reimannsfelde, z którego się wyłonił. Należał administracyjnie do Lenzen (Łęcze), gdzie figurował pod numerem 191.



Schmidt-Lenzen - Hohenhaff

Schmidtowie prócz cegielni rozbudowali też folwark, a przez lata dokupując ziemię znacznie powiększyli swoją posiadłość. W latach 90. XIX w., całkowicie przebudowali XVIII-wieczną rezydencję Kämmera, znajdującą się w północno-wschodnim narożniku czworoboku. Dobudowano łącznik mieszkalny zamykający skrzydło północne. Przebudowano też stajnię przylegającą od zachodu. Budynek znajdujący się w skrzydle zachodnim został nadbudowany, wzniesiono też wieżyczkę widokową, na której (do niedawna) znajdował się wiatrowskaz w kształcie koguta - wielokrotnie przestrzelony przez żołnierzy radzieckich w 1945 roku. Z wieżyczki roztacza się rozległy widok na Zalew Wiślany, widać z niej Krynice Morską i Żuławy.

Źródło:

E.G.Kerstan, *Die Geschichte des Landkreises Elbing*, Elbląg 1925, s.260.

F.Mamuszka, *Elbląg i okolice Informator krajoznawczy*, Gdańsk 1978.

A.Chlebicka-Jeż, *Galicjoki*, Wydawnictwo "Uran", Elbląg 2003, s.48.

D.Barton, *Przewodnik krajoznawczy "z myszką" po Wysoczyźnie Elbląskiej*, Elbląg 1997.

M.Gawryluk, *Cenne, bezcenne/utracone ; Bogdaniec*, Nr 6 2001.

Albert Rudolf Schönfeld, *Die kohlen- und eisenerzfrage der gegenwart und zukunft ...*, Drezno 1914, s.97.

S.Kujot, *Dzieje Prus Królewskich, Część I. do roku 1309*, [w:] Roczniki Towarzystwa Naukowego w Toruniu, R. XX, Toruń 1913, s.47-48.

L.J.Łuka, *Osadnictwo kultury pomorskiej na prawobrzeżnym Dolnym Powiślu i Wysoczyźnie Elbląskiej.*, [w:] Rocznik Elbląski, T.3, Gdańsk 1966, s. 3-50.

Dziennik Bałtycki, 1962-10-06, nr 238.

APE,SPE, nr 25, poz.568, k.142.

www.mail-archive.com/elbing-l@yahoogroups.com [dostęp: 12.12.2013]

gov.genealogy.net [dostęp: 12.12.2013]